

Basisschool De Groene Parel  
Oisterwijk

Schoolgids 2021-2022



## Algemene gegevens

Basisschool De Groene Parel

Lavendel 1

5061 WB Oisterwijk

Telefoonnummer: 013 523 43 46

Email adres: [l.boers@stgboom.nl](mailto:l.boers@stgboom.nl)

Website: [www.bsdegroeneparel.nl](http://www.bsdegroeneparel.nl)

## Bevoegd gezag

Stichting Bijzonder Onderwijs Oisterwijk Moergestel (Stg. Boom)

Uitvoerend bestuurder: H. van den Boom

Postadres: Postbus 220  
5060 AE Oisterwijk

Bezoekadres: Schoolstraat 5  
5061 XA Oisterwijk

Telefoonnummer: 013 5230 833

Email: [info@stgboom.nl](mailto:info@stgboom.nl)

Website: [www.stgboom.nl](http://www.stgboom.nl)

## Email adressen

Directeur: [l.boers@stgboom.nl](mailto:l.boers@stgboom.nl)

Onderbouwcoördinator: [l.sanders@stgboom.nl](mailto:l.sanders@stgboom.nl)

Bovenbouwcoördinator: [j.vanbeek@stgboom.nl](mailto:j.vanbeek@stgboom.nl)

Interne begeleiding onderbouw: [m.dehoon@stgboom.nl](mailto:m.dehoon@stgboom.nl)

Interne begeleiding bovenbouw: [m.bunt@stgboom.nl](mailto:m.bunt@stgboom.nl)

# Inhoudsopgave

## Voorwoord

### Hoofdstuk 1 Onze school

- 1.1 De geschiedenis van onze school
- 1.2 Onze missie
- 1.3 Onze visie
- 1.4 Onze richtinggevende uitspraken
- 1.5 Ons didactisch en pedagogisch handelen
- 1.6 Een kijkje in de praktijk – ‘Een dag op de Groene Parel’

### Hoofdstuk 2 Stichting BOOM, bestuursorganisatie

### Hoofdstuk 3 De Groene Parel, onze schoolorganisatie

- 3.1 Organisatie De Groene Parel
- 3.2 Het team van De Groene Parel
- 3.3 Het gebouw
- 3.4 Schooltijden en continuïteit
- 3.5 Vakanties en vrije dagen
- 3.6 Scholing en professionalisering

### Hoofdstuk 4 Ondersteuning op De Groene Parel

- 4.1 Passend onderwijs
- 4.2 Ondersteuning en begeleiding
- 4.3 Zorgplicht
- 4.4 Ontwikkelingsperspectief
- 4.5 Warme overdracht

### Hoofdstuk 5 Ouderbetrokkenheid en -communicatie op De Groene Parel

- 4.1 Parro
- 4.2 Medezeggenschapsraad
- 4.3 Ouderraad
- 4.4 Klankbordgroep

### Hoofdstuk 6 Toetsing, rapportage en resultaten

- 6.1 Kwaliteitszorg
- 6.2 onderwijsmethoden
- 6.3 Toetsing en rapportage
- 6.4 uitstroom vo

### Hoofdstuk 7 Rechten en plichten van ouders

- 7.1 Aanmelding van leerlingen (overdracht)
- 7.2 Leerplicht
- 7.3 Extra vrije dagen
- 7.4 Leerlingenzorg door externen onder schooltijd
- 7.5 Ziekmelden, verzuim en verlof
- 7.6 Informatieplicht en -recht (gescheiden) ouders
- 7.7 Klachtenregeling
- 7.8 Interne vertrouwenspersoon
- 7.9 Externe vertrouwenspersoon

### Hoofdstuk 8 Samenwerking

- 8.1 Opleidingsschool
- 8.1 Buitenschoolse opvang
- 8.2 Stichting leergeld Oisterwijk

## Bijlagen

Jaarkalender

## Voorwoord

Beste ouder(s)/verzorger(s),

Voor u ligt de schoolgids 2021-2022 van Basisschool De Groene Parel.

Deze schoolgids is bedoeld voor onze toekomstige en huidige ouders.

In hoofdstuk 1, krijgt u als toekomstig ouder door middel van een beknopte beschrijving van onze missie, visie, kernwaarden en de koppeling naar de praktijk een eerste indruk van onze school. Graag maken wij met u een afspraak om verder te praten en u de school 'in praktijk' te laten zien.

Voor onze huidige ouders is deze schoolgids, met name hoofdstuk 3, een praktisch naslagwerk die de organisatie weergeeft, handige contactgegevens bevat en inzicht geeft in het jaarrooster door middel van de toegevoegde kalender.

Tot slot; In deze gids spreken wij steeds over ouders. Met ouders bedoelen wij alle vaders, moeders en andere verzorgers die de zorg voor onze (toekomstige) leerlingen hebben.

Veel leesplezier,

Namens het team van De Groene Parel

Lucy Boers

Directeur bs. De Groene Parel

## Hoofdstuk 1 Onze school

### 1.1 *De geschiedenis van onze school*

[Plan voor één basisschool in wijk Pannenschuur: Darwin, Den Akker en Molenhoek samen | Tilburg e.o. | bd.nl](#)

Bovenstaand nieuwsbericht werd op 20 november 2019 de wereld in gezonden. “*De Oisterwijkse wijk Pannenschuur kent vanaf 1 augustus 2021 nog maar één basisschool*”; het hoge woord was eruit.

Trots zijn wij, om te kunnen vermelden dat we de streefdatum van 1 augustus 2021 behaald hebben, en onze visie en ambities in dit document met u kunnen delen.

### 1.2 *Onze missie*

Basisschool De Groene Parel heeft samen met kernpartners kinderopvang (Human kind, Het Boemeltje en Tierelier) een missie: het creëren van een mooie, duurzame omgeving voor kinderen van 0–13 jaar. Een plek waar het kind centraal staat en zich optimaal kan ontwikkelen als het gaat om persoonsvorming, socialisatie, burgerschap én kennis en vaardigheden.

### 1.3 *Onze visie*

Onze visie is de kern van ons onderwijs. Het is de basis van waaruit wij onze keuzes m.b.t. ons onderwijsconcept maken:

Op Basisschool De Groene Parel bieden we een omgeving waar kinderen met plezier en zelfvertrouwen van en met elkaar leren en samen (op)groeien. Elk kind krijgt de ruimte om de eigen interesses en behoeften te volgen en talenten te ontplooien: een sterke basis voor het leven!

#### Onze kernwaarden

SAMEN bieden we een VEILIGE en BETEKENISVOLLE omgeving, waarbinnen elk kind EIGENAAR is van zijn of haar eigen ontdekkingsreis.

- SAMEN | We groeien samen op, hebben aandacht voor elkaar en communiceren op een open manier. We zien en benutten elkaars kwaliteiten.
- VEILIGHEID | Ik word gezien, mag mezelf zijn, de wereld om mij heen ontdekken, fouten maken en grenzen opzoeken. Wederzijds vertrouwen is de basis.
- BETEKENISVOL | Ik leer door te ervaren en te beleven, mag nieuwsgierig zijn en vragen stellen. Ik word onvoorwaardelijk geaccepteerd.
- EIGENAARSCHAP | Ik mag er zijn, wij mogen er zijn. We zijn allemaal eigenaar van ons eigen ontwikkelingsproces en krijgen de ruimte om zelfkennis op te doen en onze eigen 'ik' te ontwikkelen.

#### 1.4 Onze richtinggevende uitspraken

Aan de visie hebben we richtinggevende uitspraken gekoppeld, welke het raamwerk van ons onderwijsconcept weergeven.

Het volledige overzicht van deze richtinggevende uitspraken, is terug te vinden op onze website. Hieronder geven we u alvast een beeld van een aantal van onze uitspraken die met name een inkijkje geven in ons middagprogramma:

Het onderwijs binnen basisschool De Groene Parel richt zich in hoofdlijnen op het spelend en ontdekkend leren, waarbij het spelend leren in de groepen 1 t/m 4 centraal staat en het ontdekkend leren in groep 5 t/m 8.

##### Groep 1/2

De leerkracht creëert, binnen een rijke en uitdagende leeromgeving, een onderwijsaanbod dat het spel van de kinderen stimuleert en de ruimte biedt om te mogen ervaren en ontdekken. Het leren vindt plaats binnen een betekenisvolle context en sluit aan bij de doelen vanuit het leerlingvolgsysteem.



##### Groep 3/4

Het spelend leren zien we in groep 3 en 4 terug in de aanvulling op het onderwijsaanbod. De doelen van de methodes zijn leidend voor het spelend leren in groep 3/4. De leerkracht geeft kinderen de ruimte om binnen een rijke leeromgeving, middels interactie, materialen, bewegend leren, visualisatie en handelend leren de lesstof spelenderwijs te verwerken.

##### Groep 5 t/m 8

Het ontdekkend leren komt hoofdzakelijk aan bod binnen de context van een thema of vanuit de methode, maar zien we ook terug in de omgeving van een school en in de rol van de leerkracht. Bij het ontdekkend leren zijn de kinderen actief bezig met hun leerproces. Ze leren initiatieven nemen, plannen, uitvoeren en reflecteren.



## 1.5 Ons didactisch en pedagogisch handelen

Vanuit ons raamwerk, verzorgen wij dagelijks ons onderwijs. We onderscheiden daarbij ons pedagogisch en didactisch handelen, hoewel beide facetten van ons werk feitelijk onscheidbaar zijn.

Hieronder geven we u een beeld van een aantal van onze didactische en pedagogische grondleggers, die met name een inkijkje geven in ons ochtendprogramma:

Bij ons didactisch handelen, maken we gebruik van de volgende grondleggers:

### EDI model (expliciete directe instructie)



De instructies van onze basisvakken zijn opgebouwd volgens het EDI- model.

Dit model bestaat uit een aantal vaste lesonderdelen, aangevuld met technieken. Het doel hiervan is om de leerstof succesvol aan te leren aan alle kinderen. Hierdoor is er binnen de jaargroep veel ruimte voor differentiatie en aanbod op maat.

Een EDI-les is als volgt opgebouwd:

- Lesdoel: Dit doel wordt expliciet met de kinderen gedeeld; door voor te lezen of op het bord te schrijven.
- Activeren van voorkennis: De kinderen krijgen een opdracht die aansluit bij de te geven les, waarvan ze de benodigde kennis al in huis hebben.
- Onderwijzen van het concept.
- Onderwijzen van de vaardigheid.
- Belang van de les.
- Begeleide inoefening: De kinderen nemen het toepassen van de leerstof over. Ondertussen controleert de leerkracht telkens of ze het correct doen en begrijpen.
- Lesafsluiting: De kinderen maken opdrachten of beantwoorden vragen om te laten zien dat ze het lesdoel beheersen. Daarna gaan ze het pas zelfstandig inoefenen.
- Zelfstandige verwerking.
- Verlengde instructie: De kinderen waarbij bij de lesafsluiting blijkt dat ze het lesdoel nog niet voldoende beheersen, krijgen een verlengde instructie van de leerkracht.

In het kort komt het hier op neer:

De leerkracht doet het voor / Leerkracht en groep doen het samen / Groep doet het zelf / Kinderen doen het zelf.



## Coöperatief leren

Deze vorm van leren verandert weinig aan wat de kinderen leren, maar wel aan hoe ze leren. Er ontstaan veel leersituaties waarin een kind samen met een of meerdere kinderen een leertaak uitvoert met een gemeenschappelijk doel.

Coöperatief leren bestaat uit verschillende werkvormen die een beroep doen op 'echte' gezamenlijke verantwoordelijkheid van de kinderen. Kinderen in een groepje zijn samen verantwoordelijk voor hoe en wat ze samen leren. Kinderen 'liften' niet mee met een ander, maar volbrengen opdrachten door middel van gelijkwaardige inbreng van elk kind.

Om het coöperatief leren onze kinderen eigen te laten maken, zetten de leerkrachten per periode een aantal vaardigheden en werkvormen centraal. Er is daarbij ruimte voor het aanleren van de vaardigheden, het leren van en met elkaar en het geven van feedback op het proces en de werkvorm.

Vervolgens stimuleren de leerkrachten bij alle vakgebieden het gebruik van deze werkvormen en zetten ze het in bij de EDI lessen. Daarnaast zorgt de inrichting van het lokaal en leerplein dat uitvoering ook daadwerkelijk mogelijk en aantrekkelijk is. In alle groepen zitten de kinderen aan groepstafels/in groepjes, waardoor het één 'team-zijn' benadrukt wordt.



### Werken met het databord (continu verbeteren)

Jaarlijks worden er in elke groep door de kinderen, onder begeleiding van de leerkracht groepsafspraken gemaakt over hoe ze met elkaar om willen gaan. Uit die groepsafspraken worden vervolgens onze schoolafspraken gekozen.

Regelmatig wordt met de kinderen gekeken of iedereen zich nog aan de afspraken houdt. Dat wordt bijgehouden/gemeten op

het databord in de klas. Ze kunnen daar door middel van reflectie, gezamenlijk de groei meten van de wijze waarop een afspraak leeft.

Ook zetten we het databord in voor groepsdoelen en individuele doelen bij de verschillende vakgebieden. Op die manier worden kinderen actief betrokken bij hun ontwikkeling, wat maakt dat ze gemotiveerd zijn om het beste uit zichzelf te halen.

Hoe meer een afspraak leeft en/of het doel wordt behaald, hoe hoger ze als groep scoren op het databord. Een methodiek, die stimulerend werkt. Dit komt met name vanwege de zelfgekozen beloning die ze krijgen bij het behalen van een doel.



Bij ons pedagogisch handelen, maken we gebruik van de volgende grondleggers:

### Onze waarderende taal

Vanuit de principes van het PBS (Positive Behavior Support) werken we aan een doelmatige, schoolbrede aanpak die zich richt op het versterken van gewenst gedrag en op het voorkomen van probleemgedrag. Het doel is het creëren van een positieve, sociale omgeving, die het leren bevordert, gedragsproblemen voorkomt en waarbij sociale veiligheid een belangrijke rol speelt.

Dit doen we door gebruik te maken van een gezamenlijke waarderende taal. We leggen daarbij de focus op datgene wat goed gaat. Door dit te benadrukken worden kinderen gezien, komen ze tot groei en worden ze gestimuleerd om dit gedrag te versterken.

Het is geen methodiek, maar een aanpak. Dit maakt dat we het de gehele dag door toepassen en ons niet beperken tot één of twee lessen per week. We hoeven daardoor geen situaties te simuleren, maar gaan direct in op wat er in de praktijk leeft.

### Groepsvorming

Passend bij onze waarderende taal, hebben wij een actief lesaanbod welke afkomstig is uit 'de gouden weken'. Een aanpak die zicht richt op de verschillende fasen van groepsvorming.

Groepsvorming bestaat uit vijf fasen die een groep gedurende het schooljaar vanuit nature doorloopt. Spelenderwijs worden de rollen, normen en waarden grotendeels bepaald binnen deze fasen.

Om de kinderen hierin te begeleiden, het positieve te stimuleren en ze te laten groeien in hun rol, verzorgen we na iedere vakantie een lessencyclus in de vorm van 'Energizers'. Dit zijn korte spellen, waarbij er telkens een ander samenwerkingsdoel centraal staat.



### Veiligheidsbeleid

Ons pedagogisch handelen is daarmee een groot onderdeel van ons veiligheidsplan. Dit is een gids die handzame informatie en een praktische uitleg bevat van wat wij op school doen om een veilig pedagogisch klimaat te creëren en te behouden voor leerlingen, leerkrachten, ouders/verzorgers, directie en andere betrokkenen die binnen De Groene Parel werkzaamheden uitvoeren in het teken van onderwijs. Het voldoet aan de drie wettelijke aspecten waar een school aan moet voldoen.

Op dit moment is ons veiligheidsplan in ontwikkeling. We hanteren tot die tijd het veiligheidsplan van voorgaand schooljaar (De Molenhoek). Benieuwd naar de inhoud? Deze is ten allen tijden in te zien bij directie.

## 1.6 Een kijkje in de praktijk – ‘Een dag op de Groene Parel’

De voorgaande paragrafen geven beknopt weer waar ons onderwijsconcept uit is opgebouwd. De visie, richtinggevende uitspraken en grondleggers komen dagelijks samen tot uitvoering. Om u hiervan een concreet beeld te geven hebben we een dag op De Groene Parel uitgewerkt in filmpjes. Bijgaand de links om de beelden te bekijken:



Een dag op de Groene Parel in [groep 1/2](#)  
Een dag op de Groene Parel in [groep 3 en 4](#)  
Een dag op de Groene Parel in [groep 5, 6, 7 en 8](#)

Wij wensen u veel kijkplezier!

(We hebben een standaardtijd van 10 seconden per pagina ingesteld, mocht het te snel gaan kunt u de video pauzeren.)

## Hoofdstuk 2 Stichting BOOM, bestuursorganisatie

Stichting BOOM is het schoolbestuur en bevoegd gezag van de zeven scholen voor katholiek onderwijs in Oisterwijk en Moergestel. De naam BOOM staat voor Bijzonder Onderwijs Oisterwijk Moergestel.

In 1998 is de stichting ontstaan door samenvoeging van de katholieke schoolbesturen uit Oisterwijk en Moergestel. Op de website [www.stgboom.nl](http://www.stgboom.nl) treft u algemene informatie aan over onze stichting en kunt u doorklikken naar de websites van de individuele scholen.

### Bestuur & Toezicht

Binnen Stichting BOOM is sprake van een scheiding tussen bestuur en toezicht. Het bestuur bestuurt en de Raad van Toezicht is belast met het toezicht. Op een aantal wezenlijke punten geeft de Raad van Toezicht vooraf haar goedkeuring, het bestuur besluit daarna hierover en zorgt voor uitvoering. Het bestuur bestaat uit één bestuurder die door de Raad van Toezicht is aangesteld. De Raad van Toezicht bestaat uit vijf leden en functioneert naast toezichthouder als werkgever en sparringspartner voor de bestuurder.

De bestuurder laat zich bijstaan door een aantal interne adviseurs waaronder het directeurenteam: de DAR (Directie Advies Raad). Daarnaast worden externe adviseurs en partijen betrokken bij onder andere de bedrijfsvoering. Initiatieven voor nieuw beleid kunnen door iedereen genomen worden. De bestuurder vertegenwoordigt de stichting naar buiten.

Hieronder treft u de huidige bezetting van de Raad van Toezicht:

- Bernard Smits (Voorzitter)
- Michiel van Amelsfort
- Isabelle Diepstraten
- Mandy Hundertmark
- Cisly Hofman

### (G)MR

Op elke school is een Medezeggenschapsraad (MR) geïnstalleerd en op stichtingsniveau is een Gemeenschappelijke Medezeggenschapsraad (GMR) actief. De directeur overlegt met de MR over zaken die de school betreffen. Van elke MR neemt een ouder- en teamlid zitting in de GMR. Deze houdt zich bezig met het algemeen beleid van de stichting, waarover de bestuurder verantwoording aflegt. Voor sommige beleidsplannen/-wijzigingen is instemming nodig en voor andere beleidsplannen/-wijzigingen wordt om advies gevraagd.

### Onze plannen

Op het moment van het uitgaan van deze schoolgids is de nieuwe strategische koers tekstueel met instemming van GMR en RvT vastgesteld. Aan de vormgeving wordt op dit moment hard gewerkt en het resultaat zal via de website te raadplegen zijn. U wordt hiervan op de hoogte gehouden. De nieuwe strategische koerst volgt logisch op de reeds ingezette koers.

### Merkwaarden Stichting BOOM

Ter voorbereiding op het nieuwe strategische beleidsplan hebben we de waarden van Stichting BOOM opnieuw vastgesteld. Stichting BOOM hanteert de volgende uitgangspunten om tot een zingevende bodem te komen, een bodem die de bron van ons onderwijs is.

We beogen met onze onderwijsorganisatie een manier van werken te ontwikkelen zodat leren voldoening en plezier geeft en het werken vanuit een “flow” bevorderd wordt. De horizon is een duurzame en vreedzame leefomgeving waarbij we vertrouwen hebben in vooruitgang en groei. Groei en nieuwsgierigheid wordt gestimuleerd door het prikkelen van zintuigen, wat ons onderwijs tot een belevenis maakt. De BOOM-waarden zijn de volgende waarden waardoor we ons met elkaar verbonden voelen.

BOOM-Waarden

1. Groei
2. Welbevinden
3. Authenticiteit
4. Samenwerken

Een verdieping van deze waarden zal terug te lezen zijn in het nieuwe koersplan van de Stichting. De Stichting streeft naar het zijn van een platte netwerkorganisatie waarin op basis van vertrouwen ruimte is voor ondernemerschap en waar verantwoordelijkheid en eigenaarschap bij de professionals liggen.

Binnen de Stichting zijn een aantal werkgroepen actief om daar waar dat gewenst is de afstemming te bevorderen. Zij zijn leidend in het ontwikkelen en borgen van beleid:

- WG Onderwijs en Kwaliteit
- WG Personeel
- WG Financiën
- WG (Hoog)begaafdheid
- WG ICT
- WG Privacy

Voor verdere informatie:

Bij vragen en/of opmerkingen op het niveau van de school is de leerkracht/directeur het eerste aanspreekpunt. Meestal wordt daar een antwoord en/of oplossing gevonden. Als dat niet het geval is, kunt u contact opnemen met het bestuurskantoor op de locatie Brede School Waterhoef, Schoolstraat 5, 5061 XA te Oisterwijk. Tel. 013-5230833.

U kunt ook een mailtje sturen naar [info@stgboom.nl](mailto:info@stgboom.nl) . Het secretariaat wordt beheerd door mevr. José Wijnheijmer.

Namens stichting BOOM wens ik iedereen een plezierig en leerzaam schooljaar toe.

Huub van den Boom

*Bestuurder Stichting BOOM*

## Hoofdstuk 3 De Groene Parel, onze schoolorganisatie

### 3.1 *Organisatie De Groene Parel*

De schoolleiding van De Groene Parel wordt gevormd door Lucy Boers. Het dagelijkse onderwijsproces wordt daarbij gecoördineerd door Lobke Sanders (onderbouwcoördinator) en Jasmijn van Beek (bovenbouwcoördinator). Samen vormen zij het management team (MT) van De Groene Parel en zijn ze eindverantwoordelijk voor de onderwijsinhoudelijke en organisatorische ontwikkelingen.

De leerlingzorg wordt gecoördineerd door Mariëtte de Hoon (intern begeleider onderbouw) en Marieke Bunt (intern begeleider bovenbouw).

### 3.2 *Het team van De Groene Parel*

Wij zijn trots op ons bevolgen en dynamische team, die dagelijks met veel plezier en een groot onderwijshart het onderwijs verzorgen op De Groene Parel.

#### Teamsamenstelling schooljaar 2021-2022:

1/2a	Juf Hannie en juf Magda
1/2b	Juf Jessica en juf Anke
1/2c	Juf Wilma en juf Rietje
1/2d	Juf Pien
3a	Juf Anita en juf Maaïke V.
3b	Meneer Pepijn
4a	Juf Sophie
4b	Juf Chantal en juf Daisy
5a	Juf Nancy en juf Maaïke L.
5b	Meneer Wiebe en juf Maaïke L.
6a	Juf Anouk
6b	Juf Manon en meneer Kees
7a	Juf Milou
7b	Juf Bianca en juf Sandra
8a	Meneer Roel
8b	Juf Alina
8c	Juf Josan
Directie	Juf Lucy
Onderbouwcoördinator	Juf Lobke
Bovenbouwcoördinator	Juf Jasmijn
Intern begeleider onderbouw	Juf Mariëtte
Intern begeleider bovenbouw	Juf Marieke
Leraar ondersteuner onderbouw	Juf Claudia
Leraar ondersteuner bovenbouw	Juf Audrey
Onderwijsassistent	Juf Maaïke V.
Ontdeklab	Juf Harriët
Conciërge	Meneer Milos
Ambulante collega	Juf Inge en juf Gerrie
Vakdocent gym	Juf Linda

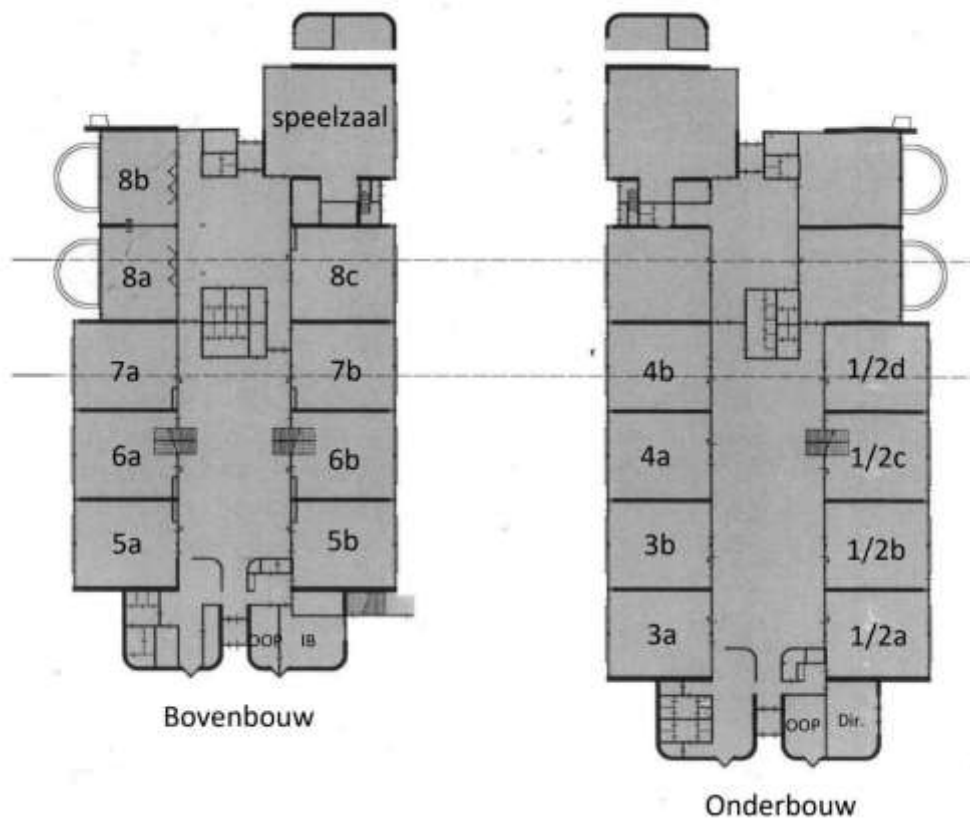
### 3.2 Het gebouw

Momenteel bestaat onze school uit twee gebouwen, namelijk een onderbouw- en een bovenbouwvleugel. In de nabije toekomst zien we de realisatie van een verbinding voor ons, waardoor onze gebouwen met elkaar verbonden zullen zijn.

Op dit moment bevinden zich in de onderbouw de groepen 1 t/m 4 en in de bovenbouw de groepen 5 t/m 8. De onderbouw beschouwen we als onze 'hoofdingang', waar ook het kantoor van onze directie te vinden is. Tevens bevindt zich in de onderbouw vleugel een teamkamer, koffiecorder, knutselzolder en het kantoor van één van onze leerkrachtondersteuners.

In de bovenbouw is eveneens een teamkamer en koffiecorder, maar bevindt zich ook een speelzaal, het kantoor van één van onze leerkrachtondersteuners en het IB-kantoor.

De indeling van onze groepen in de gebouwen is als volgt:



Zoals u kunt zien op de plattegrond, werken we in alle groepen vanuit de principes van het leerstofjaarklassensysteem. Bij het leerstofjaarklassensysteem worden de leerlingen gegroepeerd op basis van hun leeftijd.

Een zeer passende vorm, die goed aansluit bij onze visie. Echter is deze vorm sterk afhankelijk van het leerlingaantal per jaargroep. We bekijken dit jaarlijks, waarbij we op basis van onze aantallen en prognoses een formatie en indeling vaststellen.



### 3.3 Schooltijden

Op basisschool De Groene Parel wordt gebruik gemaakt van het continuurooster. De leerkrachten lunchen samen met de kinderen. De schooltijden zijn als volgt:

Maandag	08.30u - 14.30u
Dinsdag	08.30u - 14.30u
Woensdag	08.30u - 12.30u
Donderdag	08.30u - 14.30u
Vrijdag	08.30u - 14.30u

De schooldeur gaat om 08.20u open.

### 3.4 Vakanties en vrije dagen

Vrijdag 8 oktober	Studiedag
Maandag 25 t/m vrijdag 29 oktober	Herfstvakantie
Maandag 6 december	Studiedag
Maandag 27 december t/m vrijdag 7 januari	Kerstvakantie
Woensdag 9 februari	Studiedag
Maandag 28 februari t/m vrijdag 4 maart	Carnavalsvakantie
Dinsdag 29 maart	Studiedag
Maandag 18 april	Tweede paasdag
Maandag 25 april t/m vrijdag 6 mei	Meivakantie
Donderdag 26 en vrijdag 27 mei	Hemelvaart
Maandag 6 juni	Tweede pinksterdag
Donderdag 23 juni	Studiedag
Vrijdag 22 juli om 12.30u	Start zomervakantie

De vakanties en vrije dagen, worden jaarlijks berekend en vastgesteld, met behulp van de huidige schooltijden en het wettelijke aantal onderwijsuren.

### 3.5 Scholing en professionalisering

Het team van basisschool De Groene Parel neemt dit jaar deel aan een vijftal studiedagen. Het doel van deze studiedagen is uitvoering geven aan onderdelen uit ons Jaarplan en Schoolplan. Zaken als ons onderwijsconcept en (nieuwe) methoden komen aan bod. Ook werken we aan professionalisering m.b.t. onderlinge communicatie, feedback en inspiratie.

De studiedagen zijn opgenomen in de jaarkalender. Op deze dag zijn de kinderen vrij van school.

#### 4.1 *Passend onderwijs*

In 2014 is de Wet Passend Onderwijs ingevoerd. Deze regelt de wijze waarop het onderwijs aan kinderen die extra ondersteuning nodig hebben, wordt georganiseerd. Passend onderwijs speelt in op individuele leer- of gedragsbehoeften, gericht op wat kinderen wél kunnen en niet op wat ze niet kunnen. Passend onderwijs beoogt dat zoveel mogelijk kinderen regulier onderwijs kunnen volgen en ondersteuning op maat krijgen.

Heel veel kinderen in onze school leren en ontwikkelen op een manier zoals de ouders/verzorgers en de school verwachten. Er is dan niet veel reden tot zorg. Maar soms gaat het leren moeilijk, mist een kind de uitdaging of is er sprake van een beperking en/of een probleem met het gedrag. De leraar kan een signaal geven dat er zorgen zijn. In dat geval neemt de leraar contact met u op. Maar ook u als ouder/verzorger kunt een signaal afgeven als het niet goed gaat met uw kind. Het is belangrijk dat u dat samen met de leraar bespreekt. Misschien is extra ondersteuning noodzakelijk.

Passend onderwijs wil graag bereiken dat elk kind de ondersteuning krijgt die nodig is. En u als ouder/verzorger bent daarbij een belangrijke partner.

Op De Groene Parel ligt de focus op een zo passend mogelijk aanbod van onderwijs. Soms is externe hulp daarbij nodig. Zo is in onze school een schakelfunctionaris (wekelijks) en een sociaal-verpleegkundige van de GGD aanwezig. Ook is er wekelijks een begeleider Passend Onderwijs (BPO'er) aanwezig die ons helpt bij het in beeld brengen van een probleem dat speelt en bij het bespreken van de oplossingen voor dit probleem. De schakelfunctionaris, BPO'er, GGD en de Intern Begeleider vormen samen het ondersteuningsteam. Als ouder kunt u ook uitgenodigd worden om uw kind te bespreken in het ondersteuningsteam.

#### Wat kan de school bieden?

Wat onze school expliciet kan bieden aan extra ondersteuning staat beschreven in het ondersteuningsprofiel van de school. In dit profiel is te lezen wat onze school aan extra ondersteuning kan bieden en wat de ambities zijn voor de komende jaren.

#### Samen met ouders/verzorgers

Om Passend Onderwijs te kunnen realiseren is samenwerking van het grootste belang. U als ouders/verzorgers bent daarbij voor ons de belangrijkste partner. U kent het kind in de thuissituatie, de school kent het kind in de schoolsituatie. Samen vullen we elkaar aan.

Samenwerken betekent elkaar als partner zien. Het betekent ook dat we van elkaar verwachten dat we elkaar steunen, afspraken nakomen en informatie met elkaar delen. Respectvolle communicatie met elkaar over uw kind is daarbij van essentieel belang.

### Naar een andere school

Voor sommige kinderen geldt dat ondanks de extra hulp en ondersteuning De Groene Parel niet de ondersteuning kan bieden die het kind nodig heeft. In dat geval wordt er door De Groene Parel gezocht naar een andere passende school voor het desbetreffende kind. De school doet dit altijd in overleg met de ouders/verzorgers en houdt daarbij zo veel als mogelijk rekening met de wensen van de hen.

Het kan betekenen dat het beter is voor het kind om geplaatst te worden op een andere basisschool, die wel de ondersteuning kan bieden of dat het kind geplaatst wordt op een school voor speciaal basisonderwijs of een school voor speciaal onderwijs.

### Toelaatbaarheidsverklaring

Voordat deze keuze definitief gemaakt wordt, moet de school een Toelaatbaarheids-verklaring vragen bij het samenwerkingsverband. Dit is wettelijk verplicht.

### Aanmelden door ouders/verzorgers

Zodra de school, in samenspraak met de ouders/verzorgers, een passende plek gevonden heeft, kunnen de ouders/verzorgers hun kind op de nieuwe school aanmelden.

### Bezwaar maken

Het kan voorkomen dat u het niet eens bent met de ondersteuning die onze school biedt aan uw kind. Hierover gaan we graag met u, en eventuele derden, in gesprek. Mocht u besluiten tot een formeel bezwaar, dan kunt u zich richten tot de directie van De Groene Parel.

Als u het niet eens bent met de keuze van de Toelaatbaarheidsverklaring van het samenwerkingsverband of met de keuze van een andere school dan kunt u een bezwaarprocedure starten bij de landelijke geschillencommissie [www.onderwijsgeschillen.nl](http://www.onderwijsgeschillen.nl)

Verder verwijzen we naar de paragraaf Klachtenregeling in deze schoolgids.

## 4.2 *Ondersteuning en begeleiding*

Met het oog op passend onderwijs streven wij ernaar om het onderwijs goed af te stemmen op de onderwijsbehoeften van de kinderen. Het doel is om adequaat onderwijs te bieden aan alle kinderen met (zeer) speciale onderwijsbehoeften.

We gaan ervan uit dat niet alle kinderen hetzelfde zijn en dus ook niet de leerstof in eenzelfde tempo en op dezelfde manier kunnen verwerken. De overgrote meerderheid van onze kinderen slaagt erin, zonder grote aanpassingen, de stof die de basisschool hen aanbiedt te verwerken. Een klein deel van onze kinderen slaagt hier niet in. Het gaat voor hen te snel, hun vermogen om te leren is minder of er zijn andere problemen (bijv. dyslexie of ADHD). Daardoor verloopt het leerproces anders. Ook kinderen die beschikken over zeer goede leercapaciteiten hebben zorg nodig. Om alle kinderen optimaal op hun eigen niveau aan te spreken hebben we op onze school een ondersteuningsstructuur opgebouwd. We streven naar een samenhangend systeem van leerlingenondersteuning gedurende de hele schoolperiode.

De organisatie volgens de basiskwaliteit en ondersteuning vanuit de zorgniveaus:

Kinderen waarbij de leerkracht een speciale onderwijsbehoefte signaleert aan de hand van observaties en/of toetsresultaten krijgen in eerste instantie begeleiding van de groepsleerkracht. De leerkracht kan daarbij voor hulp/vragen een beroep doen op IB.

Aansluitend vindt er afstemming plaats tussen leerkracht en IB over het betreffende kind en wordt een vervolg ingezet, waarbij we de volgende zorgniveaus hanteren:

- **Zorgniveau 1: Basisondersteuning.** De algemene zorg door de groepsleerkracht. De mate van differentiatie binnen de groep vindt plaats in 3 niveaugroepen. De groepen zijn terug te zien in het groepsplan/themaplan.
- **Zorgniveau 2: Extra ondersteuning.** Extra zorg in de groep door de leerkracht aan de instructietafel met extra activiteiten naast de reguliere lesstof. Dit kan een aanbod vanuit de reguliere methode zijn, maar kan ook ander aanbod vanuit een andere (remediërende) methode. Wanneer er behoefte ligt voor extra ondersteuning buiten de groep door LO (leerkrachtondersteuner) wordt dit aangestuurd door de leerkracht.
- **Zorgniveau 3: Intensieve ondersteuning.** Extra zorg op schoolniveau door LO aangestuurd door IB (intern begeleider). Kinderen kunnen gedurende een periode van 8 tot 10 weken gericht begeleiding krijgen. Daarna is het de bedoeling dat de kinderen de stof in de klas weer oppakken. In de praktijk blijkt dat de meeste kinderen gedurende een langere periode begeleiding krijgen. Dit zijn meestal kinderen met een specifiek probleem, bv. bij het vermoeden van (ernstige) dyslexie, leerlingen met een arrangement of leerlingen die een eigen leerlijn volgen. IB stuurt de begeleiding van de eigen leerlijnen aan, het zogeheten OPP.

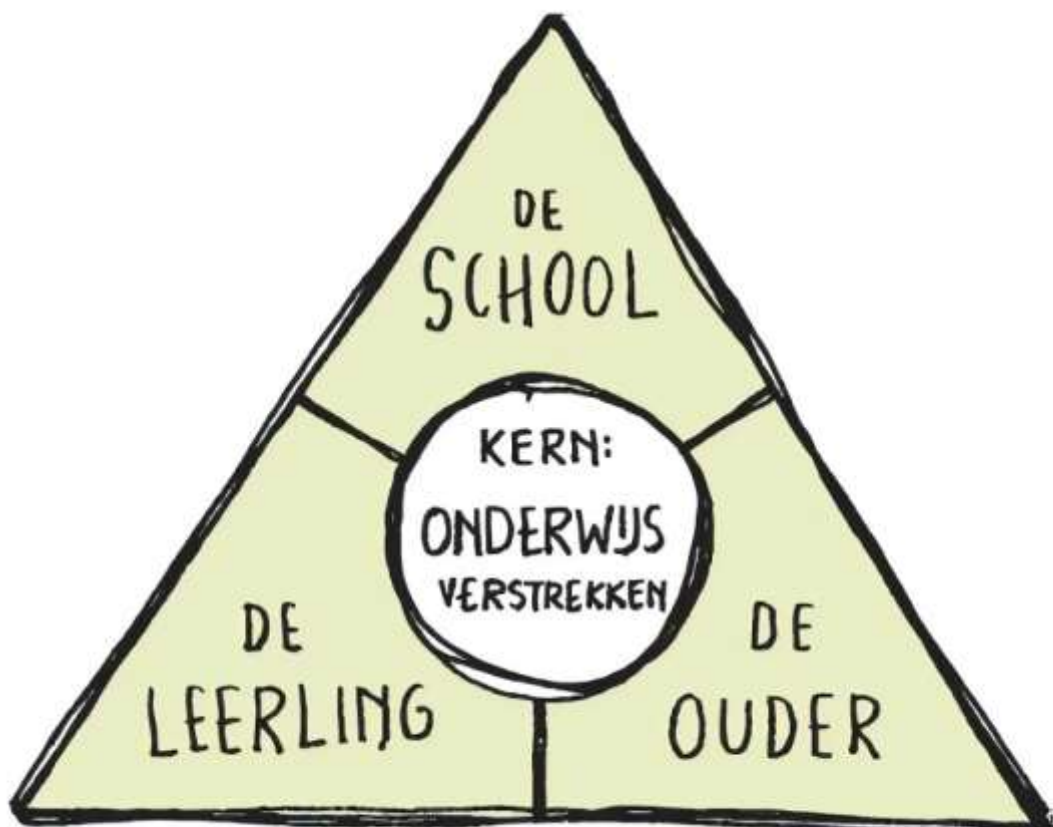
## Begeleider Passend Onderwijs – Schakelfunctionaris - GGD

Ondersteuning voor ouders en school. Tijdens het opgroeien van een kind kunnen zich zaken voordoen waarbij ouders en/of school vragen hebben of hulp kunnen gebruiken om het kind te helpen in zijn of haar ontwikkeling. Daarbij valt te denken aan vragen over slaap- en eetgedrag, (last van) pesten, onzekerheid, zicht en gehoor. Maar ook zorgen over problemen met lezen (dyslexie) of rekenen, zelfredzaamheid, faalangst e.d. kunnen zich voordoen tijdens het opgroeien.

U, als ouders, kent uw kind het best en bent vaak de eerste die merkt dat er “iets” is op het persoonlijke gebied van het kind. School signaleert ook en niet enkel de schoolse vaardigheden van het kind. Samen kunnen we in gesprek gaan om te ontdekken wat het kind nodig heeft, zodat het zich optimaal kan ontwikkelen. De leerkracht zal de IB'er in veel gevallen hier ook bij betrekken.

Met de komst van Passend Onderwijs en de transitie jeugdzorg zijn onderstaande personen wekelijks in school aanwezig om samen met u en school te bepalen wat een kind nodig heeft: van school, ouders en eventueel van hulpverlening, wat er al wordt gedaan, wat wel en wat nog niet werkt en hoe we verder tegemoet kunnen komen aan hetgeen het kind nodig heeft.

Een mooie samenwerking, waarbij we gebruik maken van de verschillende expertises.



### De begeleider Passend Onderwijs

Yvonne Hoozemans is de begeleider Passend Onderwijs. Zij is op woensdag aanwezig. Yvonne is werkzaam voor alle scholen van Stichting Boom en werkt samen met andere scholen binnen Oisterwijk in het belang van passend onderwijs voor alle Oisterwijkse kinderen. Ze adviseert intern begeleiders, leerkrachten en directeuren bij ondersteuningsvragen rond individuele leerlingen. Hiermee levert Yvonne een bijdrage aan de versterking van de ondersteuningsstructuur van de school.

### De schakelfunctionaris

Emel Celik is onze schakelfunctionaris, de voormalig schoolmaatschappelijk werker. Zij is er voor ouders/verzorgers, kinderen en leerkrachten.

De schakelfunctionaris is in dienst bij Farent en is op woensdagochtend op school aanwezig. De Intern Begeleider op school zorgt ervoor dat ouders/verzorgers of leerkrachten met vragen bij de schakelfunctionaris terecht kunnen.

Samen met ouders/verzorgers en leerkrachten wordt gekeken naar de zorgen die er zijn met betrekking tot een kind. De schakelfunctionaris ondersteunt school en ouders/verzorgers bij opvoedingsvragen en geeft informatie over de ontwikkeling van kinderen en problemen die zich daarbij kunnen voordoen. Bijvoorbeeld over dwars en druk gedrag, over angsten, over samen spelen en vriendschap, over verlies en verdriet, beginnende puberteit, zelfvertrouwen en weerbaarheid.

De schakelfunctionaris:

- stelt vast wat de hulpvraag is;
- biedt kortdurende begeleiding;
- verwijst zo nodig naar een andere hulpverlenende instantie;
- ondersteunt de school en de leerkrachten in het ondersteuningsteam.

Indien u contact wilt met de schakelfunctionaris dan kunt u dit aangeven bij de Intern Begeleider of de leerkracht van uw kind.

### De jeugdverpleegkundige vanuit de GGD

Onze jeugdverpleegkundige is Leonie van de Berk. Zij is de verpleegkundige voor kinderen van 0-12 jaar en biedt ouders op een laagdrempelige manier de mogelijkheid om vragen te stellen over opvoeden, opgroeien en de gezondheid van hun kind. Zij neemt vier keer per jaar deel aan het ondersteuningsteam. Dat kan bijvoorbeeld gaan over: groei en ontwikkeling, voeding, zindelijkheid, maar ook gedrag.

U kunt te allen tijde contact met haar opnemen via haar emailadres: [l.vd.berk@ggdhvb.nl](mailto:l.vd.berk@ggdhvb.nl) of haar gsm: 06-58089292.



### 4.3 *Zorgplicht*

Schoolbesturen hebben vanaf 1 augustus 2014 Zorgplicht. Dit betekent dat scholen ervoor moeten zorgen dat ieder kind die op hun school zit of die zich bij hun school aanmeldt, een passende onderwijsplek binnen het samenwerkingsverband krijgt.

Bij de uitvoering van de zorgplicht moet het schoolbestuur eerst kijken wat de school zelf kan doen. Vindt de school dat een kind het beste naar een andere school binnen het samenwerkingsverband kan gaan, dan moet deze zelf zorgen voor een goede plek voor het kind. Wanneer u het niet eens bent met het aanbod van de school, dan kunt u dit bespreken op de school en om ondersteuning vragen, of het voorleggen aan een landelijke geschillencommissie. Meer informatie vindt u op de website Passend Onderwijs <http://passendonderwijs.nl/ouders-leerlingen-problemen-tussen-ouders-en-school/>

### 4.4 *Ontwikkelingsperspectief*

#### Meerbegaafde leerlingen

Ook kinderen die extra goed kunnen leren, krijgen speciale aandacht. We werken op school aan de hand van het beleidsplan (hoog)begaafdheid.

Voor de signalering en diagnostiek wordt Enigma gebruikt. Aan de hand van toets-resultaten en m.b.v. Enigma wordt de leerling door de ouders/verzorgers en leerkracht goed in kaart gebracht. Wanneer dit nodig is, wordt er nog nader extern onderzoek verricht.

De begeleiding van meerbegaafde leerlingen bestaat uit het compacten van de reguliere lesstof en het aanbieden van verrijkingsstof, zoals projectonderwijs of het werken met Acadin. Ook het vervroegd doorstromen naar een volgende groep behoort tot de mogelijkheden. Tevens kunnen kinderen deelnemen aan het ontdeklab op De Groene Parel en in groep 8 zijn er verrijkingsinitiatieven vanuit het voortgezet onderwijs.

#### Leerlingen met dyslexie

Op onze school hanteren wij het dyslexieprotocol. Dit houdt in dat wij de lees- en spellingontwikkeling van onze kinderen volgen aan de hand van bovengenoemd protocol. Naast observaties van de leerkracht maken we gebruik van toetsen aangegeven in het protocol, methode-gebonden toetsen en toetsen uit het leerlingvolgsysteem.

Als blijkt dat een kind problemen ondervindt bij lezen en/of spelling, dan biedt de leerkracht gerichte hulp. In een aantal gevallen is dat voldoende. Maar soms blijven lezen en/of spelling moeizaam verlopen. Er kan dan sprake zijn van dyslexie. Wanneer een kind ondanks extra begeleiding toch 3 x een E-min score haalt op technisch lezen, wordt er een aanvraag gedaan voor verder onderzoek. Bij de gemeente moet hiervoor eerst toestemming worden aangevraagd. Wanneer deze toestemming is gegeven, dan wordt dyslexieonderzoek aangevraagd. Wanneer er sprake is van ernstige enkelvoudige dyslexie (EED), heeft de leerling recht op dyslexiebegeleiding.

## Doubleren

Door aangepaste zorg proberen we doubleren zoveel mogelijk te voorkomen. Soms is het echter in het belang van het kind dat het een groep overdoet.

Deze beslissing nemen we in goed overleg met u als ouders/verzorgers. Dit overleg tussen de ouders/verzorgers, de leerkracht en indien nodig de Intern Begeleider vindt ruimschoots voor het einde van het schooljaar plaats. Al in een eerder stadium zal de groepsleerkracht met de ouders/verzorgers praten over de noodzakelijkheid van doubleren.

Kinderen die geboren zijn in september, oktober, november of december starten als leerling van groep 1. Dit betekent dat zij in principe geen twee volle kleuterjaren hebben. We volgen deze kinderen gedurende het eerste kleuterjaar zeer nadrukkelijk om tijdig met ouders/verzorgers te bespreken of het wenselijk is nog een jaar in groep 1 te blijven dan wel door te stromen naar groep 2. Er wordt altijd gekeken naar de ontwikkeling van het kind. De school heeft daarbij beleid geformuleerd m.b.t. deze herfstkinderen.

Tijdens de gehele basisschoolperiode kan een kind maar één keer een groep overdoen. De school heeft beleid op doubleren geformuleerd. Beleidsstukken kunt u opvragen bij de directie van de school.

### *4.5 Warme overdracht*

Het jonge kind: in Oisterwijk wordt gewerkt met het "Klavertje 4 convenant". Een samenwerking tussen de kinderopvangorganisaties en basisonderwijs met betrekking tot de overdracht van jongste kleuters. Naast een papieren overdracht is ook sprake van een warme overdracht: een toelichting vanuit de Kinderopvang aan de basisschool. In de periode dat uw kind een kinderdagverblijf bezoekt, wordt van alle kinderen de ontwikkeling gevolgd en vastgelegd in een overdrachtsformulier. Aan het einde van de peuterperiode krijgt u van de groepsleiding twee exemplaren van het overdrachtsformulier. Eén exemplaar is voor ouders zelf, het andere formulier is voor de basisschool. We verzoeken u het overdrachtsformulier op school in te leveren. Als uw kind een aantal weken op school is, zal de leerkracht een intakegesprek met u houden waarin de eerste indrukken worden besproken samen met de overdracht vanuit het kinderdagverblijf. Wij hanteren daarvoor het overdrachtsformulier.

## Hoofdstuk 5

## Ouderbetrokkenheid en -communicatie

### 5.1 Parro

We vinden het belangrijk dat ouders zich verbonden voelen met de school van hun kind.

Via de app Parro worden ouders hierbij betrokken door middel van een kijkje in de klas. Er worden geregeld berichten geplaatst door de groepsleerkracht waarin verteld wordt wat ze gedaan en geleerd hebben, aangevuld met foto's en/of video's.



Via de Parro app kan tevens een oproep gedaan worden voor hulp, kunnen ouders zich inschrijven voor oudergesprekken en kan een privé chat met de leerkracht gestart worden.

Daarnaast gebruiken we de app voor het delen van onze nieuwsbrief en communicatie vanuit het MT.

### 5.2 Medezeggenschapsraad

De MR staat voor Medezeggenschapsraad. Elke school heeft een MR waarin ouders (oudergeleding) en leerkrachten (personeelsgeleding) meepraten over schoolbeleid. De MR geeft advies en moet instemming verlenen als de school beleid wil veranderen.

Daarnaast heeft de MR een controlerende functie. Zo bespreekt de MR de begroting en het formatieplan. In feite kun je stellen dat de MR meedenkt over het complete reilen en zeilen binnen de school.

De MR vergadert ongeveer 5 keer per schooljaar. U bent overigens van harte welkom om een vergadering bij te wonen, want de vergaderingen zijn openbaar. De vergaderdata staan in de jaarkalender.

#### Leden MR

Ouders: Pieter van der Mout, Jeroen Zandbergen en Simon van Dingstee

Teamleden: Juf Sophie, juf Milou en juf Pien

U kunt te allen tijde contact opnemen met de MR via:

[mr.degroeneparel@stgboom.nl](mailto:mr.degroeneparel@stgboom.nl)

### 5.3 Ouderraad

De OR staat voor ouderraad (OR). Een enthousiaste groep ouders, die samen met de eventmanagers van de school zorgen voor de organisatie van de feestelijke activiteiten.

Op onze school bestaat de OR uit een meerdere ouders, waarbij onderling de rol van voorzitter, secretaris en een penningmeester zijn verdeeld. Ze vergaderen ongeveer 5 keer per jaar en houden zich o.a. bezig met het actueel versieren van de school, het mede organiseren van het schoolreisje, carnaval, jubilea, Sinterklaas, Kerstfeest, sportdag en eventueel andere feestelijkheden.

Onze school kent voor de organisatie van deze activiteiten een jaarlijkse vrijwillige ouderbijdrage. Dit bedrag bedraagt 35 euro per kind en wordt geïnd en beheerd door de ouderraad. Let op, dit bedrag is vrijwillig en zal nooit zorgen voor uitsluiting van de activiteiten.

### 5.4 Klankbordgroep

Op basisschool De Groene Parel hebben we een Klankbordgroep. Deze groep is in aanloop naar de fusie opgericht om met enige regelmaat, vanuit verschillende perspectieven (de verschillende scholen) meningen te horen over het proces. Hierin worden verschillende (onderwijsinhoudelijke) punten besproken, waarvan de uitkomsten worden meegenomen in het traject.

Onderwerpen die centraal kunnen staan zijn bijvoorbeeld: de eerste schoolweken, het groene schoolplein, het rapport etc.

Mocht u interesse hebben om aan te sluiten bij de Klankbordgroep, of een onderwerp hebben om te bespreken, kunt u een mail sturen naar [l.sanders@stgboom.nl](mailto:l.sanders@stgboom.nl)

## Hoofdstuk 6 Toetsing, rapportage en resultaten

### 6.1 Kwaliteitszorg

De inspectie beoordeelt de kwaliteit van de scholen. De toezichthouder start haar onderzoek bij de schoolbesturen. Het bestuur moet laten zien hoe het de kwaliteitszorg voor zijn scholen heeft geregeld. De inspectie beoordeelt vervolgens of dit klopt. Dat doet ze onder meer door een verificatieonderzoek uit te voeren op een aantal scholen. Daarnaast bezoekt de inspectie sowieso al die scholen die het risico lopen het predicaat 'onvoldoende' of 'zeer zwak' te krijgen. Ook op basis van de jaarlijkse prestatieanalyse kan een schoolonderzoek volgen.

Haar waarborgfunctie blijft daarmee onveranderd. De norm voor basiskwaliteit is dat een bestuur en zijn scholen voldoen aan de deugdelijkheidseisen rond de onderwijskwaliteit, de kwaliteitszorg en het financieel beheer. Daarnaast krijgt de inspectie een meer stimulerende taak om besturen en hun scholen die het goed doen, te helpen nog beter te worden. Naast oordelen of scholen die basiskwaliteit hebben, mag ze dan ook scholen als 'goed' bestempelen. Een school kan dit predicaat alleen krijgen op aanvraag van het bestuur. Het volledige toezichtskader is te vinden op de website van de inspectie.

Kwaliteit betekent dat de school:

- tenminste de kerndoelen realiseert;
- op een effectieve en efficiënte manier onderwijs verzorgt;
- de kwaliteit van haar eigen onderwijs evalueert.
- zorgt voor een goede schoolorganisatie;
- een Eindtoets bij de groep 8 leerlingen afneemt;
- leergebied overstijgende doelen formuleert.

Binnen de Stichting BOOM hanteren alle scholen het WMKPO-systeem. Dit systeem brengt de kwaliteit van school op allerlei gebieden in beeld. Hiertoe stellen we ons bepaalde doelen waarvan jaarlijks de voortgang bekeken wordt. Onderdeel hiervan zijn ook enquêtes, afgenomen bij het personeel, de ouders/verzorgers en de kinderen.

De belangrijkste instrumenten in dit kader zijn het schoolplan, het jaarplan, de schoolgids, de klachtenregeling en het Leerlingvolgsysteem. De uitgangspunten van de lerende organisatie vormen de basis voor de bepalingen van de meerjarige beleidsterreinen.

## 6.2 Onderwijsmethoden

Op onze school maken we gebruik van de onderstaande methodes:

Vakgebied	Groep	Methode
Lezen	3	Veilig leren lezen Kim-versie
Technisch- en begrijpend lezen	4 t/m 8	Blink Lezen
Taal	4 t/m 8	Staal Taal
Spelling	4 t/m 8	Staal Spelling
Rekenen	3 t/m 8	Getal en ruimte junior
Schrijven	3 t/m 8	Pennenstreken
Engels	1 t/m 8	Groove.me
Wereldoriënterende vakken	5 t/m 8	Blink Geïntegreerd
Muziek	1 t/m 8	Eigenwijs
Eindtoets leerjaar 8	8	IEP

## 6.3 Toetsing en rapportage

Op onze school maken we gebruik van onderstaande toetsen en rapportages:

- De groepen 1-2 hanteren een themaplan dat aansluit bij het leerlingvolgsysteem 'Kijk'.
- Wij werken op school met het leerlingvolgsysteem van CITO. Dit betekent dat we gedurende het schooljaar in alle groepen (3 t/m 8) de geplande (methodeonafhankelijke) toetsen afnemen.
- In groep 8 hanteren we de eindtoets IEP.
- Naast de Cito-toetsen (methodeonafhankelijke toetsen) nemen we ook toetsen af die horen bij de methodes die we gebruiken.

We doen dit om:

- alle kinderen goed te kunnen volgen gedurende de jaren dat ze bij ons op school zitten.
- onze schoolscores te kunnen vergelijken met andere scholen in Nederland en zo de kwaliteit van ons onderwijs te volgen/verteren.
- Ouders/verzorgers kunnen rond het eerste rapport ook de toetsresultaten van de Cito-toetsen van hun kind op het ouderportaal van ParnasSys inzien. Op deze manier kunnen ouders/verzorgers de ontwikkeling van hun kind goed volgen.



#### 6.4 *Uitstroom VO*

Ook na de schoolloopbaan in het basisonderwijs, vinden wij het belangrijk om onze leerlingen te volgen. We onderhouden contact met het VO, volgen de ontwikkeling en kijken of het schooladvies/de uitstroom passend is bij het vervolg in het VO.

In de schoolgids geven we tevens de laatste drie gemiddelde scores weer van de afgenomen eindtoetsen, welke we vergelijken met het landelijk gemiddelde.

Vanwege onze nieuwe school, hebben we nog geen gegevens. Wanneer we echter kijken naar de eindscores van de twee scholen (den Akker en de Molenhoek), kunnen we concluderen dat we de afgelopen jaren telkens boven het landelijk gemiddelde hebben gescoord.

#### 6.5 *Onderwijskundig verslag*

In de wet op het primair onderwijs is vastgelegd dat de school in drie gevallen een onderwijskundig verslag moet schrijven:

- als een kind naar het vervolgonderwijs gaat;
- als een leerling naar een andere school gaat;
- als een kind naar een school voor speciaal (basis)onderwijs gaat.

Dit onderwijskundig verslag bestaat uit:

- een overzicht van gebruikte methodes;
- een aanduiding hoever de leerling is in zijn ontwikkeling;
- een kopie van het laatste rapport.
- Wanneer er een onderwijskundig verslag is geschreven, krijgen de ouders/verzorgers een kopie van dit verslag.

## Hoofdstuk 7

## Rechten en plichten van ouders

### 7.1 Aanmelding van kinderen

#### Aanmeldprocedure

In de Wet op Passend Onderwijs staat de wijze van aanmelden en inschrijven van een kind op een school beschreven. In vrijwel alle gevallen kan een kind gewoon worden aangemeld en ingeschreven op een school. Volgens de Wet moet vooraf door ouders en school worden besproken of een kind extra of speciale zorg nodig heeft en of de school deze zorg kan bieden. Een school heeft na aanmelding van een kind 'zorgplicht'. Dit betekent dat de school moet zorgen dat een kind de juiste zorg krijgt op de eigen school of op een andere school.

In de Wet Passend onderwijs is de aanmeldprocedure als volgt geregeld:

- De aanmelding van een kind moet altijd schriftelijk middels het aanmeldformulier van de school.
- De school heeft na aanmelding 6 weken de tijd om te onderzoeken of het aangemelde kind plaatsbaar is (met verlenging van 4 weken indien nodig).
- Het aanmelden van een kind kan plaatsvinden vanaf het moment dat een kind 3 jaar is.

#### Gegevens van uw kind

Om een zo goed mogelijk beeld van een kind te krijgen heeft de school informatie nodig over uw kind. Deze gegevens komen van:

- Het door ouders/verzorgers ingevulde aanmeldformulier;
- De eventuele speelzaal en/of kinderopvang. Wanneer uw kind is aangemeld neemt de Intern Begeleider contact op met het kinderdagverblijf of peuterspeelzaal dat u kind bezoekt;
- De verwijzende school (als het kind al schoolgaand is);
- Indien nodig kunnen gegevens aangevuld worden met informatie van de GGD of onderzoeksgegevens van een externe instanties.

Voor de meeste kinderen zal de informatie vanuit de voorschoolse voorziening en ouders ruim voldoende zijn voor plaatsing. Uw kind wordt dan op school ingeschreven, waarvan u een schriftelijke bevestiging krijgt. Binnen zes tot vier weken voor aanvang van de datum dat uw kind 4 jaar wordt, wordt uw kind uitgenodigd door de leerkracht voor een aantal oefen/wen momenten in de groep.

In de periode dat uw kind een kinderdagverblijf of een peuterspeelzaal bezoekt, wordt van alle kinderen de ontwikkeling gevolgd en vastgelegd in een observatieformulier. Aan het einde van de peuterperiode wordt dit met u door de voorschoolse voorziening gedeeld. Als uw kind een aantal weken op school is, zal de leerkracht een intakegesprek met u houden waarin de eerste indrukken worden besproken en u de informatie vanuit de voorschoolse voorziening met de leerkracht kunt delen.

## Kinderen met een beperking

Onze basisschool staat in principe open voor alle kinderen, ook indien er sprake is van een eventuele beperking.

Ouders/verzorgers melden hun kind aan bij onze school. Bij twijfel vragen we advies aan onze Begeleider Passend onderwijs. Zij bekijkt samen met de school en de ouders/verzorgers of plaatsing op onze school verantwoord is. Daarbij gaan we ook uit van de vraag of we de vereiste deskundigheid in huis hebben om voor het kind een verantwoorde opvang te bieden. Deskundigheid, speciale voorzieningen, taakbelasting en de zorg voor de andere kinderen in de groep bespreken we vooraf met de ouders/verzorgers. Als we besluiten tot toelating begeleiden we het kind op basis van een plan van aanpak dat met de ouders/verzorgers en hulpverleners is opgesteld. Enkele keren *per jaar evalueren we de voortgang.*

### *7.4 Leerlingenzorg door externen onder schooltijd*

In principe draagt de school de zorg voor de leerlingen. Zij biedt hulp die nodig is om een kind tot ontwikkeling te laten komen, dit alles binnen de gestelde zorgniveaus.

Soms kunnen ouders/verzorgers op eigen initiatief en voor eigen rekening externe hulp op school inschakelen om extra zorg voor hun kinderen te organiseren. In enkele gevallen kan dit. Hiervoor is een regeling vastgesteld voor alle scholen behorend tot Stichting BOOM, getiteld "Onderwijs en Leerlingenzorg door externen onder of buiten schooltijd". U kunt deze regeling opvragen bij de directie van de school.

### *7.5 Leerplicht*

Op de dag na zijn / haar 4de verjaardag mag een kleuter naar de basisschool. Kleuters boven de leeftijd van 3 jaar en 10 maanden mogen 5 dagdelen ter kennismaking naar school komen, in overleg met de leerkracht van de kleutergroep. Op de eerste dag van de maand na de 5de verjaardag gaat de leerplicht in. Tegen de tijd dat uw kind 4 jaar wordt, neemt de school contact met u op, maar u mag dat ook zelf doen. En soms kan blijken, dat een schoolweek te veel inspanning van uw kind vraagt. Overleg tussen ouders en leerkracht kan dan leiden tot de afspraak om uw kind wat korter naar school te laten gaan.

## 7.6 *Extra vrije dagen*

De Leerplichtwet geeft duidelijke richtlijnen m.b.t. het geven van extra vrije dagen aan kinderen. Extra tussentijdse vakanties kunnen niet gegeven worden. De vakantie kan niet al een hele of halve dag eerder beginnen, omdat er verkeersdrukte wordt verwacht. De directeur is verantwoordelijk voor het nakomen van de leerplichtwet. Van het schoolverzuim moet administratie gevoerd worden. De ambtenaar voor leerplichtzaken kan maatregelen treffen bij ongeoorloofd verzuim en de inspectie controleert schoolverzuim. Vanaf 1998 wordt het ongeoorloofde schoolverzuim regelmatig en vooral in de week voor en na een vakantie daadwerkelijk gecontroleerd; ongeoorloofd verzuim wordt bestraft met een proces verbaal (boete).

Natuurlijk zijn er redenen voor een vrije dag, zoals een bruiloft, een jubileum e.d. De directeur van de school kan (buiten de vakanties om) extra verlof verlenen wanneer er sprake is van gewichtige omstandigheden. Met de leerplichtambtenaar zijn hierover afspraken gemaakt.

Verlof kan uitsluitend schriftelijk worden aangevraagd bij de directie. U kunt hiervoor een speciaal verlofformulier vragen of downloaden via de website. Regelmatig wordt door de leerplichtambtenaar gecontroleerd of de regelgeving correct wordt toegepast. Indien een leerling niet aanwezig is en er geen verlof is verleend, dan gaat de controle verder. Ook bij ziekmelding kan de leerplichtambtenaar controleren. Mocht uw kind ziek gemeld worden en overdag elders verblijven, dan moet u dit doorgeven bij de ziekmelding. Bij twijfel altijd even contact opnemen met de directie. Ongeoorloofd verlof zal en moet altijd door de directie gemeld worden bij de leerplicht ambtenaar.

## 7.7 *Ziek melden*

Is uw kind ziek of kan het om andere redenen de school niet bezoeken, ontvangen wij graag vóór aanvang van de schooltijd uw ziekmelding via de app Parro. Wanneer uw kind zonder afmelding op school is, nemen we contact met u op.

## 7.8 *Informatieplicht en -recht (gescheiden) ouders*

De school heeft een actieve informatieplicht naar ouders. Die geldt ook wanneer u niet meer bij elkaar bent, maar wel beiden het gezag heeft over uw kind(eren). Het gaat hierbij om informatie over de school zelf via de app Parro, via de schoolgids of de schoolwebsite. Met betrekking tot de vorderingen van de leerling krijgen (gescheiden) ouders uitnodigingen voor ouderavonden en voortgangsgesprekken.

Wij verzoeken beide ouders om toestemming voor begeleiding en onderzoek door school en geven beide ouders inzage in de door de school vastgelegde persoonsgegevens, waaronder het leerlingendossier. Het is voor ons wel nodig te weten wat uw gezinssituatie is, zeker als die qua samenstelling wijzigt (u gaat uit elkaar). De beleidsregels hierover zijn op te vragen bij directie.

### 7.9 Klachtenregeling

Waar mensen samenwerken, gaan soms dingen mis. Als ouder kunt u ontevreden zijn over de wijze waarop uw kind begeleid wordt, de communicatie vanuit de school of over de kwaliteit van schoonmaakwerkzaamheden. We gaan er vanuit dat we de meeste klachten in onderling overleg kunnen oplossen. We nodigen u van harte uit bij ontevredenheid, eerst de leerkracht aan te spreken en pas dan (indien u onvoldoende gehoor krijgt) de schoolleiding. Ook een gesprek met de schoolvertrouwenspersoon kan een mogelijkheid zijn.

Als u er met de leerkracht en de schoolleiding niet uitkomt, ofwel als naar uw mening de klacht niet naar behoren is opgelost, dan kunt u deze voorleggen aan het schoolbestuur of voor een objectief onderzoek aan de klachtencommissie.

### 7.10 Interne vertrouwenspersonen

Als er zich, ondanks de gemaakte afspraken, vervelende situaties voordoen, kunnen de ouders en kinderen zich achtereenvolgens wenden tot de vertrouwenspersonen: Anke Rovers of Alina Bekkers. Zij kunnen en zullen u bij een klacht adviseren over de te nemen stappen.

### 7.11 Externe vertrouwenspersonen

U kunt contact opnemen met de externe vertrouwenspersoon van BOOM, mevrouw Annelies de Waal. U kunt haar bereiken op telefoonnummer 06-33646887 of via de mail: [anneliesdewaal@vertrouwenswerk.nl](mailto:anneliesdewaal@vertrouwenswerk.nl). Op [www.vertrouwenswerk.nl](http://www.vertrouwenswerk.nl) kunt u terecht voor meer informatie over de werkzaamheden van de externe vertrouwenspersoon. Zij zal samen met u kijken welke vervolgstappen er nodig of wenselijk zijn. De eerste insteek is meestal een bemiddelend gesprek tussen ouders en school. De stap naar de klachtencommissie (zie hieronder) is ook een optie. De externe vertrouwenspersoon kan u daarbij desgewenst ondersteunen.

## Hoofdstuk 8 Samenwerking

### 8.1 Opleidingsschool

Onze school is een Academische Opleidingsschool en verbonden aan de lerarenopleiding Fontys Pabo Kind en Educatie te 's-Hertogenbosch, Tilburg en aan Tilburg Pabo University. dit betekent dat wij gekwalificeerd zijn studenten op te leiden.

Om de activiteiten te coördineren is een basisschoolcoach beschikbaar. Deze werkt nauw samen met de studieloopbaanbegeleider van de pabo en coacht zowel studenten als leerkrachten.

Studenten die afstuderen nemen een gedeelte van hun stageperiode de groep over en draaien volledig mee in ons team. De leerkracht blijft echter de eindverantwoordelijke voor de groep.

Naast pabo-studenten bieden wij ook stageplaatsen aan voor bijvoorbeeld onderwijsassistenten of studenten Pedagogiek. Wij streven hierbij naar een win-winsituatie: de student leert van ons en wij leren van de student om te komen tot een continue ontwikkeling binnen onze school.

### 8.2 Buitenschoolse opvang

U kunt zelf als ouder kiezen of u gebruik wilt maken van de buitenschoolse opvang. Er zijn verschillende BSO-organisaties waar kinderen van onze school na schooltijd worden opgevangen.

Humankind	013-5131576 <a href="http://www.kinderopvangHumankind.nl">www.kinderopvangHumankind.nl</a>
B.S.O. de Vlinder	013-7200902 <a href="http://www.kinderopvangdevlinder.com">www.kinderopvangdevlinder.com</a>
B.S.O. Tierelier	013-5400166 <a href="http://www.kinderopvangtierelier.nl">www.kinderopvangtierelier.nl</a>

Kinderen verzamelen bij de koffiecorder in de onderbouw en worden daar door de betreffende BSO organisatie opgehaald.

### 8.3 Stichting leergeld Oisterwijk

Stichting Leergeld Oisterwijk wil kinderen uit de gemeente Oisterwijk helpen, die om financiële redenen niet mee kunnen doen aan activiteiten die voor hun leeftijdsgenootjes heel normaal zijn. U kunt hierbij o.a. denken aan zwemlessen, contributie voor een sport- of muziekvereniging en schoolkosten. Als u een laag besteedbaar inkomen heeft, kunt u in aanmerking komen voor hulp vanuit Stichting Leergeld. Stichting Leergeld betaalt rechtstreeks aan de vereniging of school.

Raadpleeg voor meer informatie de website: [www.leergeld.nl/oisterwijk](http://www.leergeld.nl/oisterwijk)